

УТВЕРЖДАЮ
Заведующий
МАДОУ «ЦРР детский сад №108»
С.Ф. Мангушева
М.П.
30 декабря 2017 г.

Приказ № 401 От 29.12.2017г «О проведении самообследования за 2017 год»

**Отчет муниципального
автономного дошкольного
образовательного учреждения
г. Владимира «Центр развития
ребенка – детский сад № 108»
по результатам проведения
самообследвания за 2017 год**

№ п/п	Наименование разделов	Стр.
1.	Общие сведения о МАДОУ «ЦРР детский сад № 108» г. Владимира.....	1
2.	Программно-методическое обеспечение воспитательно-образовательного процесса МАДОУ.....	3
3.	Кадровые условия МАДОУ.....	5
4.	Показатели состояния здоровья и физического развития воспитанников МАДОУ.....	8
5.	Показатели развития воспитанников по результатам психолого- педагогического мониторинга МАДОУ.....	13
6.	Реализация годовых задач по организации воспитательно-образовательного процесса МАДОУ.....	17
7.	Реализация партнерских отношений с родителями воспитанников МАДОУ...	21
8.	Взаимодействие с социальными партнерами МАДОУ.....	22
9.	Организация развивающей предметно-пространственной среды (РППС) в МАДОУ.....	23
10.	Финансово-хозяйственная деятельность МАДОУ.....	26
11.	Показатели деятельности МАДОУ «ЦРР детский сад № 108» г. Владимира по самообследованию на 31.12.2017 года.....	30

1. Общие сведения о МАДОУ «ЦРР детский сад № 108» г. Владимира

Название дошкольного образовательного учреждения по Уставу:	Муниципальное автономное дошкольное образовательное учреждение г. Владимира «Центр развития ребенка – детский сад № 108».
Вид ДОУ:	центр развития ребенка.
Организационно-правовая форма:	муниципальное автономное учреждение.
Учредитель:	управления образования администрации г.Владимира.
Год основания:	1986 год.
Тип здания:	Здание панельное, двухэтажное.
Проектная мощность:	14 групп, 345 мест.
Функционировало групп в 2017 году:	14 групп.
Количество детей в 2017 году:	416 детей.
Юридический адрес:	600022 г.Владимир, ул.Верхняя Дуброва, 32А.
Телефон:	8(4922)54-53-31, 54-52-09.
Факс:	отсутствует.
e-mail:	ds108@edu.vladimir-city.ru
Адрес сайта в интернете:	http://www.detsad108.ouvlad.ru
Фамилия, имя, отчество руководителя:	Мангушева Светлана Фиатовна.
Банковские реквизиты:	ИНН 3327102461 ОГРН 023301287899
Свидетельство о регистрации (номер, дата выдачи, кем выдано):	Свидетельство о внесении записи в Единый государственный реестр юридических лиц серия 33 № 001798247 выдано Межрайонной инспекцией Федеральной налоговой службы России № 12 по Владимирской области от 02.02.2012 года.
Лицензия:	Лицензия на осуществление образовательной деятельности установленной формы выдана 08.04.2014г. серия 33Л01, № 0000614, выдана Департаментом образования администрации

Владимирской области.

Аккредитация: нет

Характеристика микрорайона ДОУ:	В микрорайоне Верхняя Дуброва промышленные предприятия отсутствуют. В шаговой доступности расположены предприятия бытового обслуживания: продуктовые и хозяйственные магазины, гипермаркет «Ашан», рынок «Слобода», торговые сети «Магнит», «Дикси», парикмахерские, ателье, бытовые мастерские, автосервис.
•техносфера микрорайона (<i>предприятия, учреждения, организации, играющие большую роль в развитии микрорайона</i>)	Расположены в микрорайоне медицинские центры «Медэстет», «Диамед», стоматологическая клиника «Новый день», дерматологический медицинский центр, женская консультация № 6.
•культурно-массовая сфера (<i>театры, дворцы культуры, музеи, библиотеки, спортивные сооружения</i>)	В микрорайоне Верхняя Дуброва располагаются средние общеобразовательные учреждения № 37 и № 39, дошкольные образовательные учреждения № 108, 8, 127, 114, 16. Также, в микрорайоне располагаются: Владимирский областной колледж культуры и искусства, Центральная городская библиотека, парк культуры и отдыха «Дружба», фитнес-центры «Академия тела», «Прайд», «Золотой лев» спортивный клуб молодежи «Родина 33», студия йоги «Шанти».
Структура управления ДОУ:	<ul style="list-style-type: none">• Совет трудового коллектива• Профсоюзный комитет• Совет педагогов
Формы самоуправления	
Формы государственно-общественного управления	<ul style="list-style-type: none">• Наблюдательный совет• Попечительский совет

2. Программно-методическое обеспечение воспитательно-образовательного процесса МАДОУ

Воспитательно-образовательный процесс в МАДОУ реализуется в соответствии с федеральным государственным образовательным стандартом дошкольного образования и опирается на следующие принципы:

- ✓ полноценного проживания ребёнком всех этапов детства, обогащения (амплификации) детского развития;
- ✓ индивидуализации дошкольного образования;
- ✓ содействия и сотрудничества детей и взрослых, признания ребенка полноценным участником (субъектом) образовательных отношений;
- ✓ поддержки инициативы детей в различных видах деятельности;
- ✓ партнёрства МАДОУ с семьёй;
- ✓ приобщения детей к социокультурным нормам, традициям семьи, общества и государства;
- ✓ формирования познавательных интересов и познавательных действий ребенка в различных видах деятельности;
- ✓ возрастной адекватности (соответствия условий, требований, методов возрасту и особенностям развития);

Ведущие цели работы МАДОУ это:

- ✓ охрана и укрепления физического и психического здоровья воспитанников, в том числе их эмоционального благополучия;
- ✓ создание благоприятных условий развития детей в соответствии с его возрастными и индивидуальными особенностями и склонностями развития способностей и творческого потенциала каждого ребёнка как субъекта отношений с самим собой, другими детьми, взрослыми и миром;
- ✓ организация такой развивающей социокультурной среды, которая будет обеспечивать формирование культуры личности детей, развития их социальных, нравственных, эстетических, интеллектуальных, физических качеств, инициативности, самостоятельности и ответственности ребёнка, формирования предпосылок учебной деятельности;
- ✓ объединение обучения и воспитания в целостный образовательный процесс на основе духовно-нравственных и социокультурных ценностей и принятых в обществе правил и норм поведения в интересах человека, семьи, общества;

Основная образовательная программа дошкольного образования муниципального автономного дошкольного образовательного учреждения г. Владимира «Центр развития ребенка – детский сад № 108» разработана в соответствии с Федеральным законом от 29 декабря 2012 г. № 273-ФЗ «Об образовании в Российской Федерации» и Федеральным государственным образовательным стандартом дошкольного образования. Данная Программа была разработана на основе следующих примерных образовательных программ дошкольного образования:

1. Примерная основная образовательная программа дошкольного образования. – Москва 2014.
2. Примерная общеобразовательная программа дошкольного образования «От рождения до школы». – Москва, 2014.
3. Примерная основная общеобразовательная программа дошкольного образования «Березка». – Москва, 2014.

4. Примерная образовательная программа дошкольного образования «Открытия». – Москва, 2014.

Реализуемые образовательные программы в МАДОУ

Наименование программы	Тип программы	Возрастная категория	Кто реализует
Основная образовательная программа дошкольного образования МАДОУ «ЦРР детский сад № 108» г. Владимира	Основная	с 2 до 7 лет	Воспитатели МАДОУ
Примерная основная общеобразовательная программа дошкольного образования «Березка»	Примерная	с 3 до 7 лет	Педагоги группы с элементами вальдорфской педагогики
Дополнительная образовательная программа дошкольного образования «Театр своими руками «Журавлик»»	Дополнительная	с 5 до 6 лет	Педагог дополнительного образования
Дополнительная образовательная программа дошкольного образования «Кружок хореографии»	Дополнительная	с 4 до 7 лет	Педагог дополнительного образования
Дополнительная образовательная программа «Крепкий орешек»	Дополнительная	с 4 до 7 лет	Педагог дополнительного образования
Дополнительная образовательная программа дошкольного образования для группы кратковременного пребывания с этно-культурным элементом	Дополнительная	с 2 до 7 лет	Воспитатель группы кратковременного пребывания
«Физическая культура - дошкольникам» Л.Д.Глазыриной	Парциальная	с 3 до 7 лет	Инструктор по физической культуре
Юный эколог. Программа экологического воспитания в детском саду	Парциальная	с 2 до 7 лет	Воспитатели МАДОУ
Программа «Театр-творчество-дети», авторы Сорокина Н.Ф., Миланович Л.Г.	Парциальная	с 6 до 7 лет	Воспитатели группы № 8
«Ладушки» программа музыкального воспитания детей дошкольного возраста под редакцией И.М. Каплуновой, И.А. Новоскольцевой	Парциальная	с 2 до 7 лет	Музыкальные руководители

Выводы и рекомендации: необходимо обеспечивать вариативность и разнообразие воспитательно-образовательного процесса за счет расширения спектра дополнительных образовательных услуг МАДОУ.

3. Кадровые условия МАДОУ

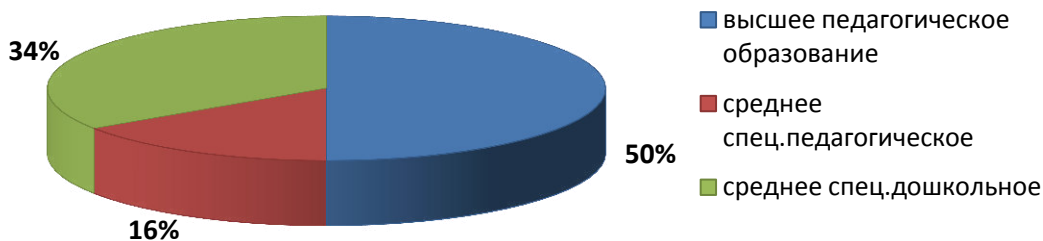
На 2017 год укомплектованность педагогическими кадрами составляет 100%, вакансий нет.

Реализация Основной образовательной программы МАДОУ «ЦРР детский сад № 108» г. Владимира обеспечивается педагогическими работниками, соответствующими квалификационным характеристикам, установленным в Едином квалификационном справочнике должностей руководителей, специалистов и служащих, раздел «Квалификационные характеристики должностей работников образования», утверждённом приказом Министерства здравоохранения и социального развития Российской Федерации от 26 августа 2010 г. № 761н (зарегистрирован Министерством юстиции Российской Федерации 6 октября 2010 г., регистрационный № 18638).

Уровень образования педагогов: 100% педагогов имеют педагогическое образование

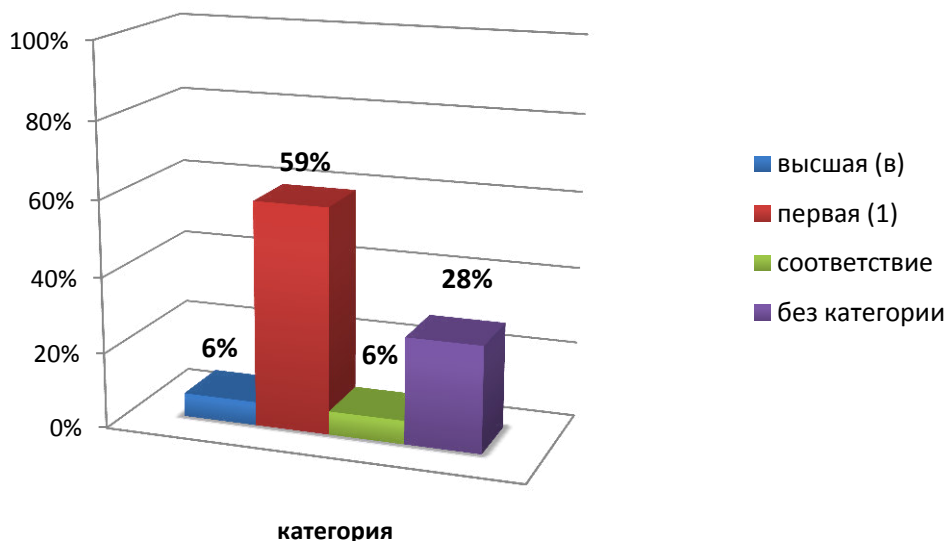
образование	количество человек
высшее педагогическое образование	16
среднее спец.педагогическое	5
среднее спец.дошкольное	12

Уровень образования педагогов МАДОУ 108



Результаты аттестации педагогических работников: на высшую и первую категорию аттестовано 66% педагогов

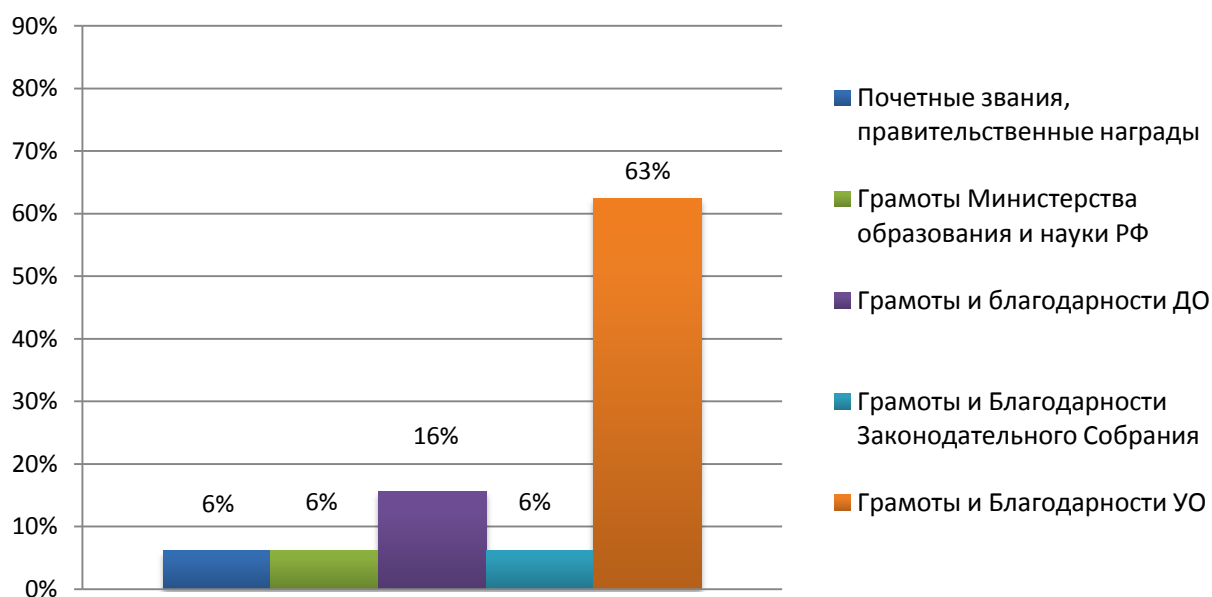
Результаты аттестации педагогов МАДОУ 108



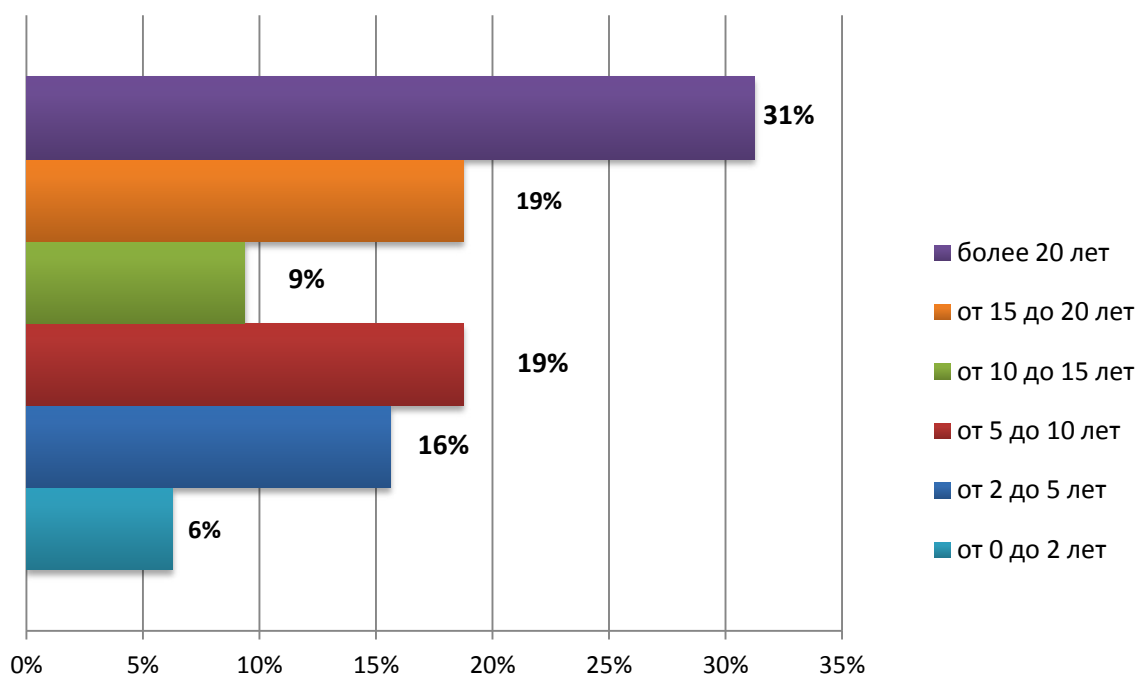
Курсовая подготовка педагогов

образование	количество человек	процент
Педагоги прошли курсы за 3 года	33	100%
Педагоги без курсовой подготовки	0	0%

Достижения педагогов ДОУ



Педагогический стаж работы педагогов МАДОУ 108



Выводы и рекомендации: необходимо продолжать работу по повышению уровня квалификации педагогов, проводить подготовку новых педагогов для прохождения аттестации на соответствие занимаемой должности, готовить опытных педагогов для прохождения аттестации на первую и высшую квалификационные категории. Также необходимо продолжать работу по обучению педагогов на курсах повышения квалификации, как на долговременных программах, так и на тематически курсах. Педагогов, аттестованных на высшую квалификационную категорию перевести на накопительную систему курсовой подготовки.

4. Показатели состояния здоровья и физического развития воспитанников МАДОУ

Основная образовательная программа МАДОУ «ЦРР детский сад №108» г. Владимира и рабочие программы воспитателей групп в МАДОУ разработаны с учетом позиции сбережения здоровья и выполнения требований СанПиНа.

В 2017 году коллектив ДОУ работал над снижением уровня заболеваемости воспитанников, и, с учетом общей эпидемиологической обстановки в регионе и прошедших волн заболеваний гриппом и ОРВИ, успешно сохранил показатели заболеваемости на уровне прошлого года и ниже среднего показателя по Ленинскому району. Сохранению здоровья воспитанников способствовала система оздоровительной работы в МАДОУ «ЦРР детский сад № 108», своевременные профилактические мероприятия воспитателей и младшего обслуживающего персонала ДОУ, а также контроль за соблюдением санитарного режима со стороны медицинской сестры детской поликлиники № 1.

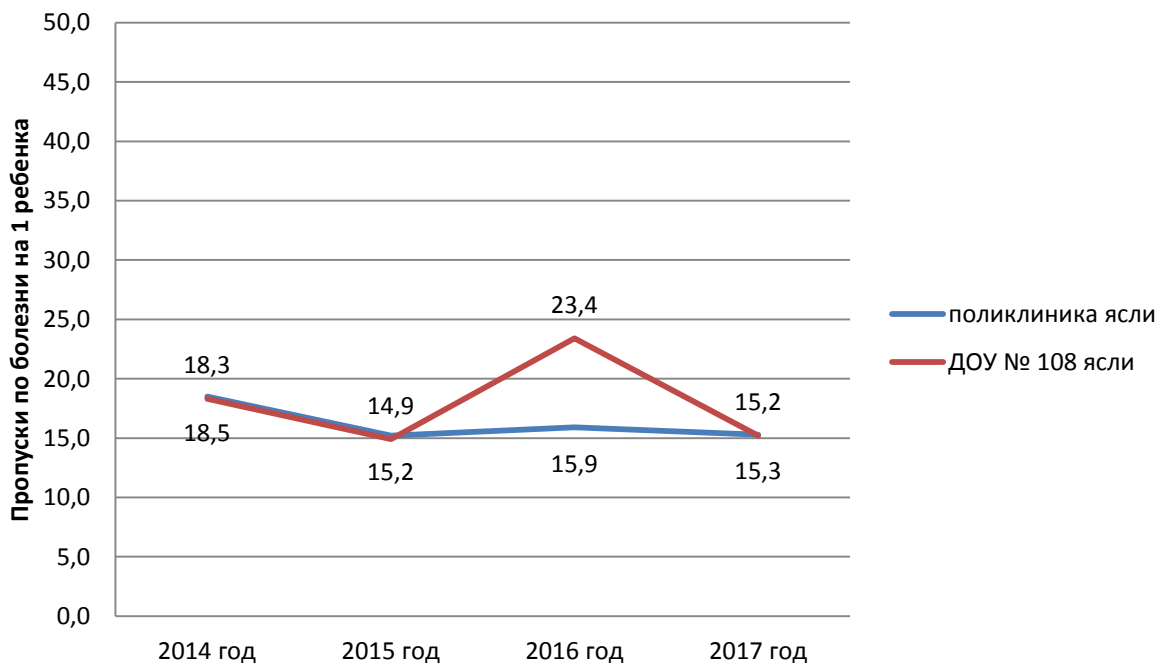
<i>Индекс здоровья воспитанников</i>				
Показатели	2014 год	2015 год	2016 год	2017 год
Списочный состав, чел.	376	388	392	416
Количество детей, не болевших за год, чел.	126	131	129	125
Индекс здоровья в %	33,5%	33,8%	32,9%	30,0%

Данные по группам здоровья и состоянию физического развития детей

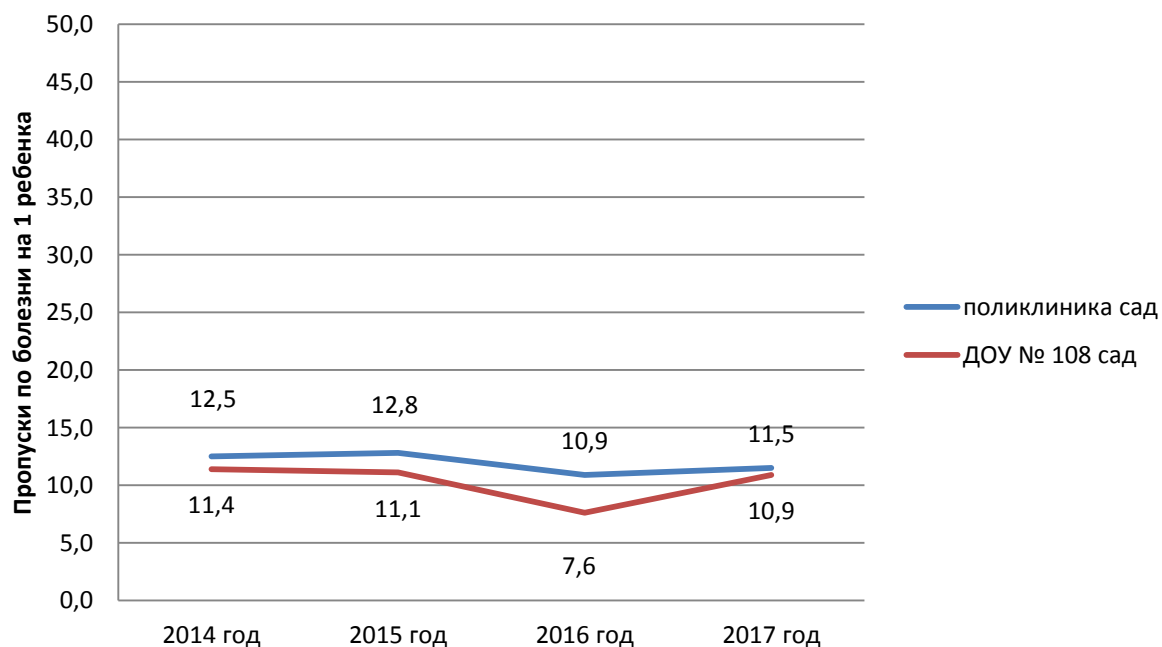
	2017 год
Общее количество детей	416
I группа здоровья	80
II группа здоровья	297
III группа здоровья	39
IV группа здоровья	0

	2017 год
На уровне нормы	391
На уровне отклонения от нормы (вес + рост)	15
Дефицит веса	5
Избыток веса	5

Динамика заболеваемости по младшим группам ДОУ



Динамика заболеваемости по средним и старшим группам ДОУ



СРЕДНИЕ ПОКАЗАТЕЛИ ЗАБОЛЕВАЕМОСТИ И ПОСЕЩАЕМОСТИ за 2017 год

<i>№</i>	<i>№ группы</i>	<i>тип</i>	<i>п.6 детодни по болезни</i>	<i>п.8 % посещаемости в месяц</i>	<i>п.10 Пропуск 1 р-м по болезни</i>	<i>п.11 % заболеваемости в месяц</i>	<i>п.12 Заинтересованность воспитанников</i>
1	Группа № 1	САД	360	60,0%	10,7	5,3%	65,3%
2	Группа № 2	САД	682	48,1%	4,6	8,3%	56,3%
3	Группа № 3	ЯСЛИ	566	54,4%	11,6	16,6%	62,9%
4	Группа № 4	САД	394	50,9%	8,0	5,5%	60,6%
5	Группа № 5	САД	211	51,2%	2,5	3,8%	55,0%
6	Группа № 6	САД	326	70,2%	8,5	4,7%	74,8%
7	Группа № 7	САД	250	65,1%	8,9	3,4%	68,4%
8	Группа № 8	САД	382	53,2%	6,0	5,2%	58,4%
9	Группа № 9	САД	304	63,7%	6,1	4,6%	68,3%
10	Группа № 10	САД	558	60,0%	14,0	8,1%	68,1%
11	Группа № 11	САД	527	54,8%	13,3	7,1%	62,0%
12	Группа № 12	САД	279	55,9%	5,7	3,9%	59,8%
13	Группа № 13	САД	930	51,1%	42,7	13,3%	62,8%
14	Группа № 14	ЯСЛИ	714	49,5%	18,8	9,4%	60,5%

Результаты физического развития воспитанников по результатам мониторинга ДОУ в 2017 году, полученные по методике О.А. Сафоновой
«Экспресс-анализ и оценка детской деятельности»

Сводная карта физического развития детей дошкольного возраста на начало 2016-2017 учебного года								
№	<i>Дата диагностики</i>	<i>ФИО инструктор по физ.культуре</i>	№ группы	Возраст детей	Оптимальный уровень (3,5-4)	Высокий уровень (2,4-3,4)	Средний уровень (1,3-2,3)	Низкий уровень (ниже 1,2)
					<i>Количество детей в группе, соответствующих уровню</i>			
1	26.10.2016	Смирнова Ю.А.	Группа № 1	с 4 до 5 лет	3	10	12	1
2	26.10.2016	Смирнова Ю.А.	Группа № 9	с 4 до 5 лет	2	10	11	2
3	26.10.2016	Смирнова Ю.А.	Группа № 11	с 4 до 5 лет	3	12	11	0
4	26.10.2016	Смирнова Ю.А.	Группа № 6	с 5 до 6 лет	11	9	6	0
5	26.10.2016	Смирнова Ю.А.	Группа № 7	с 5 до 6 лет	7	17	4	0
6	26.10.2016	Смирнова Ю.А.	Группа № 8	с 5 до 6 лет	7	17	5	0
7	26.10.2016	Смирнова Ю.А.	Группа № 10	с 6 до 7 лет	12	10	2	0
8	26.10.2016	Смирнова Ю.А.	Группа № 12	с 6 до 7 лет	9	15	1	0
9	26.10.2016	Смирнова Ю.А.	Группа № 5	с 3 до 7 лет	4	6	5	2
Сводная карта физического развития детей дошкольного возраста на конец 2016-2017 учебного года								
№	<i>Дата диагностики</i>	<i>ФИО инструктор по физ.культуре</i>	№ группы	Возраст детей	Оптимальный уровень (3,5-4)	Высокий уровень (2,4-3,4)	Средний уровень (1,3-2,3)	Низкий уровень (ниже 1,2)
					<i>Количество детей в группе, соответствующих уровню</i>			
1	26.04.2017	Смирнова Ю.А.	Группа № 1	с 4 до 5 лет	4	9	12	1
2	26.04.2017	Смирнова Ю.А.	Группа № 9	с 4 до 5 лет	1	12	10	1
3	26.04.2017	Смирнова Ю.А.	Группа № 11	с 4 до 5 лет	3	13	10	0
4	26.04.2017	Смирнова Ю.А.	Группа № 6	с 5 до 6 лет	11	9	6	0
5	26.04.2017	Смирнова Ю.А.	Группа № 7	с 5 до 6 лет	8	16	4	0
6	26.04.2017	Смирнова Ю.А.	Группа № 8	с 5 до 6 лет	6	20	3	0
7	26.04.2017	Смирнова Ю.А.	Группа № 10	с 6 до 7 лет	12	10	2	0
8	26.04.2017	Смирнова Ю.А.	Группа № 12	с 6 до 7 лет	9	16	0	0
9	26.04.2017	Смирнова Ю.А.	Группа № 5	с 3 до 7 лет	4	6	5	2

Выводы и рекомендации: в МАДОУ сложилась система физкультурно-оздоровительной работы, которая позволяет сохранять и поддерживать уровень здоровья воспитанников. Это становится возможным благодаря совместной работе в этом направлении, как коллектива педагогов, так и медицинских работников поликлиники, закрепленных за МАДОУ. Своевременная вакцинация, проведение осмотров детей, а также, комплекс закаляющих процедур, физкультурных занятий, использование гимнастики и дополнительные занятия по детскому фитнесу позволяют сохранять показатели заболеваемости воспитанников в рамках средних по территории несмотря на периодические вспышки вирусных и простудных заболеваний по области и городу Владимиру.

В 2017 году проводился мониторинг физического развития детей с использованием методики О.А. Сафоновой «Экспресс-анализ и оценка детской деятельности». Результаты мониторинга показывают наличие положительной динамики в физическом развитии детей, особенно данная динамика проявляется у детей старших и подготовительных групп. В целом, можно говорить, что система физического развития, реализуемая в МАДОУ, позволяет удовлетворить двигательные потребности детей дошкольного возраста и решает задачи физического воспитания детей дошкольного возраста.

5. Показатели развития воспитанников по результатам психолого-педагогического мониторинга МАДОУ

В МАДОУ «ЦРР детский сад № 108» г. Владимира разработана система психолого-педагогического мониторинга результатов освоения воспитанниками. Данная система предполагает организацию сбора, хранения, обработки и распространения информации о деятельности педагогической системы и качестве организации воспитательно-образовательного процесса в МАДОУ, обеспечивающая непрерывное отслеживание его состояния и прогнозирования развития.

Задачами психолого-педагогического мониторинга являются:

- ✓ получение объективной информации о реализации Основной образовательной программы МАДОУ «ЦРР детский сад №108» г. Владимира и Программы развития МАДОУ «ЦРР детский сад №108» г. Владимира;
- ✓ совершенствование организации воспитательно-образовательного процесса;
- ✓ проведение анализа достижений в воспитании, обучении, развитии, оздоровлении и организации жизнедеятельности воспитанников для прогнозирования перспектив развития МАДОУ;
- ✓ контроль соблюдения нормативных требований в организации образовательного процесса и режимных моментов;
- ✓ выявление затруднений педагогов МАДОУ в осуществлении образовательной и оздоровительной работы с воспитанниками;
- ✓ дополнение и развитие системы показателей психолого-педагогического мониторинга так, чтобы оценивались все основные направления и характеристики пребывания ребенка в условиях МАДОУ.

Результаты школьной готовности воспитанников ДОУ в 2017 году

Изучаемый параметр	Уровень развитости параметра			
	Высокий	Выше среднего	Средний	Низкий
Кратковременная речевая память	5,0%	67,5%	27,5%	0,0%
Кратковременная зрительная память	62,5%	25,0%	12,5%	0,0%
Наглядно-образное мышление	32,5%	45,0%	22,5%	0,0%
Словесно-логическое мышление	10,0%	0,0%	50,0%	40,0%
Устойчивость внимания	0,0%	0,0%	0,0%	0,0%
Продуктивность и концентрация внимания	37,0%	7,0%	30,0%	0,0%
Речь	42,5%	4,5%	10,0%	0,0%
Воображение	0,0%	0,0%	45,0%	55,0%
Восприятие (соотнесение свойств предметов к заданным эталонам)	7,5%	0,0%	90,0%	2,5%
Восприятие (Способность к формированию образов и представлению их в словесной форме)	5,0%	0,0%	62,5%	32,5%
Навыки учебной деятельности	47,5%	0,0%	32,5%	20,0%
Самооценка	0,0%	40,0%	60,0%	0,0%
Мотивационная готовность	70,0%	0,0%	12,5%	17,5%
Социальная осведомленность	55,0%	0,0%	45,0%	0,0%

Результаты педагогического мониторинга воспитанников ДОУ в 2017 году, полученные по методике О.А. Сафоновой «Экспресс-анализ и оценка детской деятельности»

1. Сводные данные уровня музыкального развития воспитанников ДОУ в 2017 году

На начало учебного года	№	Дата диагностики	ФИО музыкальный руководитель	№ группы	Возраст детей	Оптимальный уровень (3,5-4)	Высокий уровень (2,4-3,4)	Средний уровень (1,3-2,3)	Низкий уровень (ниже 1,2)
	Количество детей в группе, соответствующих уровню								
	1	27.10.2016	Кабанова Н.И.	Группа № 1	с 4 до 5 лет	3	17	7	0
	2	28.10.2016	Киселева В.А.	Группа № 9	с 4 до 5 лет	6	10	7	2
	3	27.10.2016	Кабанова Н.И.	Группа № 11	с 4 до 5 лет	5	14	9	0
	4	27.10.2016	Кабанова Н.И.	Группа № 6	с 5 до 6 лет	8	9	9	0
	5	28.10.2016	Киселева В.А.	Группа № 7	с 5 до 6 лет	3	15	10	0
	6	28.10.2016	Киселева В.А.	Группа № 8	с 5 до 6 лет	6	17	5	0
	7	28.10.2016	Киселева В.А.	Группа № 10	с 6 до 7 лет	9	12	3	0
	8	27.10.2016	Кабанова Н.И.	Группа № 12	с 6 до 7 лет	8	13	3	0
	9	27.10.2016	Кабанова Н.И.	Группа № 5	с 3 до 7 лет	4	9	4	0
Сводная карта развития музыкальности детей дошкольного возраста на конец 2016-2017 учебного года									
На конец учебного года	№	Дата диагностики	ФИО музыкальный руководитель	№ группы	Возраст детей	Оптимальный уровень (3,5-4)	Высокий уровень (2,4-3,4)	Средний уровень (1,3-2,3)	Низкий уровень (ниже 1,2)
	Количество детей в группе, соответствующих уровню								
	1	21.04.2017	Кабанова Н.И.	Группа № 1	с 4 до 5 лет	5	17	5	0
	2	27.04.2017	Киселева В.А.	Группа № 9	с 4 до 5 лет	6	10	8	1
	3	21.04.2017	Кабанова Н.И.	Группа № 11	с 4 до 5 лет	5	18	5	0
	4	21.04.2017	Кабанова Н.И.	Группа № 6	с 5 до 6 лет	8	11	7	0
	5	27.04.2017	Киселева В.А.	Группа № 7	с 5 до 6 лет	5	15	8	0
	6	27.04.2017	Киселева В.А.	Группа № 8	с 5 до 6 лет	7	18	3	0
	7	27.04.2017	Киселева В.А.	Группа № 10	с 6 до 7 лет	10	11	3	0
	8	21.04.2017	Кабанова Н.И.	Группа № 12	с 6 до 7 лет	10	11	3	0
	9	21.04.2017	Кабанова Н.И.	Группа № 5	с 3 до 7 лет	4	9	4	0

Сводные данные показателей по группам

Сводная средних показателей по группам на НАЧАЛО года							
	Игра	Конструктивная	ИЗО	Музыка	Речь	Движение	Труд
№ группы	<i>средний балл</i>	<i>средний балл</i>	<i>средний балл</i>	<i>средний балл</i>	<i>средний балл</i>	<i>средний балл</i>	<i>средний балл</i>
Группа № 1	2,8	2,0	2,7	2,9	2,7	2,6	0,0
Группа № 5	4,0	4,0	3,3	2,8	3,3	2,6	3,4
Группа № 6	3,1	2,3	3,1	3,0	2,9	3,2	2,8
Группа № 7	3,3	3,1	3,1	2,8	3,5	3,1	3,1
Группа № 8	2,7	2,4	2,5	3,0	3,4	3,2	2,8
Группа № 9	2,7	2,4	2,3	2,8	2,6	2,4	0,0
Группа № 10	4,0	3,2	3,7	3,3	3,6	3,4	3,8
Группа № 11	2,5	2,7	2,2	3,1	2,5	2,7	0,0
Группа № 12	3,4	3,1	3,1	3,1	3,8	3,3	3,1
Группа № 13	3,3	2,8	3,0	3,0	3,2	2,7	0,0
Сводная средних показателей по группам на КОНЕЦ года							
	Игра	Конструктивная	ИЗО	Музыка	Речь	Движение	Труд
№ группы	<i>средний балл</i>	<i>средний балл</i>	<i>средний балл</i>	<i>средний балл</i>	<i>средний балл</i>	<i>средний балл</i>	<i>средний балл</i>
Группа № 1	3,1	2,2	3,1	3,0	3,4	2,5	0,0
Группа № 5	4,0	4,0	3,4	2,8	3,6	2,6	3,7
Группа № 6	3,2	2,7	3,2	3,0	3,1	3,2	2,9
Группа № 7	3,4	3,2	3,1	2,9	3,6	3,1	3,1
Группа № 8	3,2	3,2	3,0	3,0	3,6	3,1	3,3
Группа № 9	2,8	3,0	2,8	2,8	2,9	2,4	0,0
Группа № 10	3,6	3,2	3,4	3,2	3,0	3,3	3,5
Группа № 11	2,2	2,7	2,2	2,9	2,9	2,4	0,0
Группа № 12	3,7	3,3	3,5	2,9	3,9	3,1	3,4
Группа № 13	3,5	3,3	3,3	3,0	3,0	2,9	0,0

Результаты адаптации воспитанников ДОУ в 2017 году

№ группы	возраст детей	всего детей исследовано	очень высокий	%	высокий	%	средний	%	низкий	%
14 группа	с 2 до 3 лет	29	20	69,0%	3	10,3%	3	10,3%	3	10,3%
4 группа	с 3 до 4 лет	16	9	56,3%	6	37,5%	1	6,3%	0	0,0%
3 группа	с 2 до 3 лет	20	13	65,0%	6	30,0%	1	5,0%	0	0,0%
ИТОГО		65	42	64,6%	15	23,1%	5	7,7%	3	4,6%

Выводы и рекомендации: динамика показателей уровня развития детской деятельности и инициатив свидетельствует, что большинство детей успешно осваивают педагогическую программу и развиваются. На основе полученных в ходе диагностики показателей, педагогами ДОУ будут сформированы индивидуальные образовательные маршруты ребенка или группы детей.

По итогам анализа показателей мониторинга педагогам групп были даны рекомендации по планированию детской деятельности на следующий учебный год. Также, были сформулированы общие рекомендации на 2017-2018 учебный год: планировать деятельность детей и тематические недели исходя данных карт интересов воспитанников, поощрять детскую инициативу в разных видах деятельности, стимулировать детей к самостоятельному поиску решения проблемных ситуаций (проектная деятельность), развивать дивергентное мышление воспитанников.

6. Реализация годовых задач по организации воспитательно-образовательного процесса МАДОУ

В 2017 году педагогический коллектив работал на реализацию следующих задач:

№ п/п	Направленность задачи	Содержание задачи	Планируемые результаты (критерий решения задачи)
1	Воспитанники ДОУ	Охрана жизни и укрепление физического и психологического здоровья детей	Показатели заболеваемости воспитанников ДОУ на уровне или ниже среднетерриториального.
2	Воспитанники ДОУ	Создание и обновление предметно-педагогического пространства для физического, социально-коммуникативного, познавательного, речевого, и художественно-эстетического развития детей	Созданное пространство стимулирует развитие воспитанников ДОУ по всем 5 направлениям. У выпускников подготовительных групп сформирована готовность к школьному обучению
4	Воспитанники ДОУ	Формирование предпосылок успешной школьной деятельности у воспитанников старшего дошкольного возраста	(показатели школьной готовности в норме и выше нормы).
5	Родители воспитанников ДОУ	Организация эффективных партнерских отношений с семьями воспитанников	Родители активно участвуют в жизни групп, между педагогами и родителями налажен контакт, отношения доброжелательные, конструктивные.
6	Педагогический коллектив ДОУ	Организация работы стажерский площадок на базе ДОУ совместно с ВИРО	Успешно проведены все мероприятия стажерских площадок согласно утвержденной программе.
7	Педагогический коллектив ДОУ	Организация и проведение методического объединение совместно в ГИМЦ по теме "Возможности использования кинезеологии в качестве здоровьесберегающей технологии при работе с дошкольниками"	Мероприятие организовано и проведено в соответствии с планом ГИМЦ, заявленная тема имеет позитивный отзыв участников мероприятия.
8	Педагогический коллектив ДОУ	Работа по теме "Методы поддержания и сохранения психофизиологического здоровья воспитанников в условиях ДОУ"	Наработанный коллективом педагогов материал по технологиям и техникам поддержания и сохранения здоровья воспитанников.

Все годовые задачи успешно решены педагогическим коллективом в течении периода, заявленные показатели были достигнуты.

С целью организации методического сопровождения воспитательно-образовательного процесса в МАДОУ были проведены:

1. Педагогические советы по темам

№ п/п	Тема	Сроки
	Итоги летне-оздоровительной компании. Утверждение плана воспитательно-образовательной работы педагогического коллектива.	
1.	Приоритетные задачи работы учреждения на 2016-2017 учебный год.	Август
2.	Опыт использования технологий здоровьесбережения в работе с воспитанниками ДОУ.	Октябрь
3.	Методы сохранения и поддержания психо-эмоционального благополучия воспитанников в младших группах ДОУ.	Апрель
4.	Итоги работы педагогического коллектива учреждения в 2016-2017 учебном году.	Июнь

2. Мероприятия по обмены педагогическим опытом

№ п/п	Форма работы	Тема,	Сроки	Ответств-й
1.	Консультация	Условия успешной адаптации новых детей в коллективе группы	Сентябрь	Педагог-психолог
2.	Выступление на пед.совете	Как правильно организовать работу по звукопроизношению в ходе режимных моментов и образовательной деятельности	Сентябрь	Учитель-логопед
3.	«Горячая линия» (ответы на вопросы)	Стратегии решения сложных ситуаций во взаимоотношениях педагогов с родителями воспитанников	Октябрь	Зам.зав по УВР
4.	Мастер-класс	Возможности использования технологии оригами при организации продуктивной деятельности дошкольников	Октябрь	Волкова Л.К.
5.	Консультация	Организация подвижных игр с воспитанниками на прогулках в холодный период	Ноябрь	Инструктор по ФК
6.	Мастер-класс	Основы работы программой с PowerPoint (для составления презентаций)	Декабрь	Зам.зав по УВР

		Возможности использования кинезеологии в качестве здоровьесберегающей технологии при работе с дошкольниками	Декабрь	Тараканова Н.В.
7.	Мастер-класс	Методы развития чувства ритма у детей при организации режимных моментов и игры	Январь	Музыкальные руководители
8.	Мастер-класс	«Секреты успешной адаптации воспитанников к условиям ДООУ»	Февраль	Воспитатели младших групп
9.	Круглый стол	Возможности использования технологий рефлексотерапии в работе с дошкольниками	Март	Тараканова Н.В.
10.	Мастер-класс	Методы профилактики эмоционального выгорания педагогов	Март	Педагог-психолог
11.	Консультация	Как правильно собирать документы в портфолио для аттестации на категорию	В течение года	Зам.зав по УВР
12.	Консультация			

3. Проведены тематические проверки

№ п/п	Тема	Сроки	Ответственный
1.	Формирование основ безопасного поведения дорогах	Ноябрь	Зам зав. по УВР, воспитатели групп № 10, 12
2.	Формирование образа Я в младшем дошкольном возрасте	Март	Зам зав. по УВР, воспитатели группы № 2, 13

В 2017 году педагоги нашего коллектива принимали участие в мероприятиях и представляли свой опыт работы на следующих площадках:

Формат участия	Тема	Уровень мероприятия	Ответственные лица
Стажерская площадка	«Социально-коммуникативное развитие дошкольников»	Региональный уровень	Остапекно А.А. Тараканова Н.В.
Участие в конкурсе	«Я – гражданин!»	Областной уровень	Тараканова Н.В. Аллахвердова А.П. Анисимова Т.В. Тюляева Л.В.
Участие в конкурсе	Спортивный конкурс «Малышок»	Муниципальный уровень	Смирнова Ю.А.
Методическое объединение	«Современные здоровьесберегающие технологии в детском саду: технология рефлексотерапии и	Муниципальный уровень	Тараканова Н.В.

	кинезиологии»		
Педагогический форум	Проведение межрегионального педагогического форума г.Владимир – г.Новоуральск	Межрегиональный уровень	Мангушева С.Ф. Остапенко А.А.
Психологический тренинг	«Эффективные стратегии решения конфликтных ситуаций в ДОУ»	Муниципальный уровень	Остапенко А.А.
Интерактивный практикум	«Экологическое сознание как важный фактор успешного экологического воспитания»	Муниципальный уровень	Остапенко А.А.
Тематическая консультация для педагогов	«Безопасность применения ИКТ в детском саду»	Муниципальный уровень	Остапенко А.А.
Участие в конкурсе	«Красота из мусорной корзины»	Муниципальный уровень	Шмелева В.А. Аллахвердова А.П.
Мастер-класс в рамках КПК ВИРО	Мастер-класс по работе с программным файлом для обработки результатов педагогического мониторинга по методикам О.А. Сафоновой «Экспресс-анализ и оценка детской деятельности» и Н.А. Коротковой	Региональный уровень	Остапенко А.А.

Выводы и рекомендации: в 2017 году педагогический коллектив активно принимал участие в мероприятиях профессионального сообщества г. Владимира и области. В дальнейшем коллективу необходимо принимать участие и таких конкурсах как «Зеленый огонек» и конкурсе «Пожарная безопасность», а также в городском конкурсе «Детский сад года».

7. Реализация партнерских отношений с родителями воспитанников МАДОУ

№	Содержание деятельности	Отчет по мероприятиям за 2017 год
1.	Совершенствование нормативно-правовой базы, обеспечивающей участие семьи в воспитательной деятельности образовательной организации	Разработка положения о порядке оказания дополнительных платных образовательных услуг, разработка договора для родителей об оказании дополнительных платных образовательных услуг.
2.	Расширение спектра и стимулирование деятельности коллегиальных органов управления образовательной организацией с участием родителей (законных представителей) обучающихся	Организация работы родительского комитета, родительского клуба семейного воспитания на базе группы вальдорфской педагогики.
3.	Оказание консультационной помощи родителям воспитанников специалистами МАДОУ	Проведение консультаций для родителей воспитанников учителем-логопедом и педагогом-психологом МАДОУ.
4.	Развитие моделей участия семьи в воспитательной деятельности образовательной организации, в том числе на основе межведомственного взаимодействия	Проведение консультаций и родительских собраний с привлечением специалистов: педагоги-психологи ДООЦ, уполномоченный по правам ребенка по Владимирской области.
5.	Расширение спектра современных технологий взаимодействия образовательной организации с семьей в сфере духовно-нравственного воспитания, в том числе с участием социальных партнёров	Организация образовательной деятельности детей с привлечением родителей, организация мастер-классов для родителей, проводимых педагогами и родителями.
6.	Организация системного взаимодействия родителей (законных представителей) и педагогических коллективов образовательных организаций с представителями национальных сообществ (диаспор)	Реализуется с рамках работы группы кратковременного пребывания с этнокультурным элементом: сотрудничество с татарской диаспорой, национальной общественной организацией «Бяхет».
7.	Разработка программ повышения психолого-педагогической культуры родителей (законных представителей) в образовательных организациях	Разработка индивидуальных планов работы для детей-инвалидов ДОУ и согласование их с родителями.
8.	Развитие системы консультирования родителей специалистами по решению проблем семьи и детства	Проведение консультаций и родительских собраний с привлечением специалистов: педагоги-психологи ДООЦ, уполномоченный по правам ребенка по Владимирской области
9.	Развитие системы служб медиации в образовательных организациях	Участие в работе Круглого стола, организованного ПН «Владимирская региональная ассоциация медиаторов» «Как помочь детям, когда родители в состоянии конфликта» в рамках реализации гранта президента по созданию системы бесплатной медиации семейно-правовых споров 20.12.2017г.
10.	Использование различных форм распространения позитивных практик семейного воспитания	Обновление стендов ДОУ, уголков для родителей на группах, размещение информации на сайте ДОУ.

8. Взаимодействие с социальными партнерами МАДОУ

Социальный партнер (наименование)	Тип организации	Формат взаимодействия
МОУ СОШ № 37	общеобразовательное образование	проведение мероприятий согласно плану преемственности с воспитанниками подготовительных групп.
МОУ СОШ № 37	общеобразовательное образование	взаимодействие в рамках организации на базе СОШ дошкольной группы.
МОУ СОШ № 39	общеобразовательное образование	проведение мероприятий согласно плану преемственности с воспитанниками подготовительных групп.
МБОУ ДПО "ГИМЦ"	образовательное учреждение дополнительного профессионального образования	совершенствование методической и педагогической работы коллектива, участие в жизни профессионального сообщества города Владимира.
МБУДО «Детский оздоровительно-образовательный (социально-педагогический) центр»	учреждение дополнительного образования	привлечение специалистов центра для проведения тематических консультаций и профессиональных мастер-классов для педагогов и родителей МАДОУ.
ГБУЗ ВО "Детская городская поликлиника №1 г. Владимира"	учреждение здравоохранения	медико-валеологическое обеспечение и контроль над состоянием здоровья воспитанников.
ГАОУ ДПО ВО ВИРО	учреждение дополнительного профессионального образования	повышение квалификации педагогического коллектива, участие в профессиональных конкурсах, проведение стажерской площадки по теме «Социально-коммуникативное развитие дошкольников».
МЧС по Владимирской области	организация гражданской обороны и единой государственной системы предупреждения и ликвидации чрезвычайных ситуаций	привлечение специалистов для проведения совместных акций по ГО и ЧС, проведение познавательных экскурсий для воспитанников старших групп на территории организации.
Центральная городская библиотека, филиал № 5	учреждение культуры	проведение познавательных экскурсий для воспитанников старших групп, участие в акциях и конкурсах.
Фонд «Эрлангенский дом партнерский связей городов Владимир - Эрланген»	цент изучения немецкого языка	прием школьников из Германии для прохождения социальной практики.
Частный приют «Зоохелп33»	волонтерская организация	организация традиционных акций сбора помощи для бездомных животных «Сотвори добро».
ГБПОУ ВО "Владимирский педагогический колледж"	профессиональное образовательное учреждение	проведение практики для студентов по договору о практической подготовке специалистов со средним профессиональным образованием.
Союз «Молодые профессионалы (Ворлдскиллс Россия)» – официальный оператор международного некоммерческого движения WorldSkills International	профессиональное сообщество	обучение на эксперта демонстрационного экзамена по стандартам проведения профессиональных чемпионатов WorldSkills по компетенции «Дошкольное воспитание».

Владимирская Вальдорфская школа	общеобразовательное образование	организация преемственности образования между МАДОУ и школой; взаимодействие по вопросам организации социальной практики для студентов и школьников из Германии.
---------------------------------	---------------------------------	--

9. Организация развивающей предметно-пространственной среды (РППС) в МАДОУ

Организация развивающей предметно-пространственной среды в МАДОУ строится на принципах, определенных Федеральным государственным образовательным стандартом дошкольного образования:

Для выполнения этой задачи РППС групп является:

- содержательно-насыщенной, включает средства обучения (в том числе технические), материалы (в том числе расходные), инвентарь, игровое, спортивное и оздоровительное оборудование, которые позволяют обеспечить игровую, познавательную, исследовательскую и творческую активность всех категорий детей, экспериментирование с материалами, доступными детям; двигательную активность, в том числе развитие крупной и мелкой моторики, участие в подвижных играх и соревнованиях; эмоциональное благополучие детей во взаимодействии с предметно-пространственным окружением; возможность самовыражения детей;

- трансформируемой – обеспечивает возможность изменений РППС в зависимости от образовательной ситуации, в том числе меняющихся интересов и возможностей детей;

- полифункциональной – обеспечивает возможность разнообразного использования составляющих РППС (например, детской мебели, матов, мягких модулей, ширм, в том числе природных материалов) в разных видах детской активности;

- доступной – обеспечивает свободный доступ воспитанников (в том числе детей с ограниченными возможностями здоровья) к играм, игрушкам, материалам, пособиям, обеспечивающим все основные виды детской активности;

- безопасной – все элементы РППС соответствуют требованиям по обеспечению надёжности и безопасности их использования, такими как санитарно-эпидемиологические правила и нормативы и правила пожарной безопасности.

Определяя наполняемость РППС, сотрудники ДОО стараются помнить о концептуальной целостности образовательного процесса.

В 2017 году в рамках подготовки для приемки учреждения к новому 2017-2018 учебному году были выполнены следующие виды работ по благоустройству территории и РППС МАДОУ:

1. Выполнен частичный косметический ремонт в помещениях спален групп № 4, 11, 12;
2. Заменено освещение в группах № 1, 3, 11, 14;
3. Заменены оконные проемы в помещениях групп № 3, 9, 12;
4. Заменен линолеум в спальне группы №5;
5. Произведена замена напольного покрытия на линолеум в холле этажа;
6. Произведен ремонт покрытий прилегающих к зданию балконов в количестве 4 штук;
7. Произведена замена пожарных шкафов в количестве 11 штук в соответствии с требованиями государственного пожарного надзора;
8. Произведен частичный косметический ремонт помещений пищеблока, методического кабинета;
9. Изготовлены и установлены малые формы на прогулочных участках групп № 2, 5;

10. Выкопаны и вывезены шины с прогулочных участков;
11. Выкошены газоны по периметру детского сада, произведена подстрижка деревьев и кустарника, покрашены паребрики, оформлены цветочницы;
12. Произведен спил двух аварийный деревьев на территории организации;
13. Выкрашены веранды и оборудование на прогулочных участках;
14. Завезён песок для песочниц и проведен его анализ;
15. Произведена покраска ограждений участков и центральных ворот;

Также, было приобретено следующие оборудования:

1. Малые формы на прогулочные участки групп № 2, 5, 10;
2. Земля и цветочная рассада, высажены цветы на территории детского сада;
3. Газонокосилка;
4. Учебно-игровое оборудование для групп на сумму 186 014 рублей.

Оснащение МАДОУ «ЦРР детский сад № 108» г. Владимира

	Общая площадь, м ²	Оборудование, средства обучения и воспитания
Общая площадь зданий и помещений	2610 м ²	
Общая площадь прогулочных участков	429 м ²	Веранда металлическая --- 4 шт. Веранда кирпичная --- 6 шт. Навес --- 1 шт. Песочница --- 14 шт. Малые игровые формы --- 36 шт.
Групповые помещения	1851 м ²	Пылесос --- 14 шт. Пианино --- 5 шт. Магнитофон --- 13 шт. Игровое оборудование: Вешалка ряжений – 2 шт. Дидактический стол с пуфами – 1 шт. Игровая зона «Мастер» - 4 шт. Игровая зона «Кухня хозяйюшка» - 5 шт. Игровая зона «Уголок живой природы» - 8 шт. Игровая зона «Уголок ряженья» - 2 шт. Игровая зона «Парикмахерская» - 10 шт. Игровая зона «Спальня» - 2 шт. Игровая зона: Комплект «Дачный» (4 предмета) – 2 шт. Игровой стеллаж «Маугли» - 2 шт Игровой стеллаж угловой – 1 шт. Игровой уголок природы – 2 шт. Книжный уголок – 5 шт. Коляска-люлька Комплект «Больница» - 3 шт. Комплект игровой мебели «Кухня» - 5 шт. Конструктор напольный – 6 шт. Магазин с угловой витриной – 10 шт. Набор полумягкой мебели «Алина»

		<p>кресло, столик, диван. – 8 шт. Спортивный уголок – 6 шт. Стеллаж для игрушек – 2 шт. Стеллаж «Гараж» - 5 шт. Стол дидактический малый без наполнения – 2 шт. Театральный уголок – 5 шт. Уголок ИЗО – 3 шт. Уголок доктора – 3 шт. Уголок ряженья – 4 шт. Центр воды и песка на колесах – 6 шт. Шкаф для пособий «Светофор» – 1 шт.</p>
Спортивный зал	57,3 м ²	<p>Кондиционер --- 1 шт. Скамейка гимнастическая --- 2 шт Стенка шведская --- 1 шт. Перекладина навесная --- 1 шт. Доска наклонная --- 2 шт. Музыкальный центр --- 1 шт. Сухой бассейн --- 1 шт. Большой тоннель - лабиринт - 1 шт. Корзина на металлокаркасе -- 2 шт. Моющий пылесос --- 1 шт. Лабиринт для опорно-двигательного аппарата – 3 шт. Обручи – 25 шт. Мячи спортивные – 35 шт. Физкультурный набор «Маты» – 1 шт. Мат «Зебра пешеходная» - 2 шт. Канат для перетягивания – 2 шт. Мягкие модули разные – 29 шт.</p>
Музыкальный зал	63,3 м ²	<p>Пианино --- 1 шт. Видеопроектор --- 1 шт. Пианино цифровое --- 1 шт. Телевизор цветной ж/к --- 1 шт. Музыкальный центр – 2 шт. Уголок природы – 1 шт. Музыкальные инструменты – 52 шт.</p>
Лого-пункт	13,7 м ²	<p>Зеркало логопедическое --- 1 шт. Логопедический уголок – 1 шт.</p>
Методический кабинет	14,1 м ²	<p>Компьютер --- 1 шт. Моноблок --- 1 шт. МФУ ч/б --- 1 шт. МФУ цветной --- 1 шт. Набор для песочной терапии – 1 шт. Методические пособия – 75 шт. Методическая литература – 1095 шт.</p>
Пищеблок	61,7 м ²	<p>Картофелечистка --- 1 шт. Плита электрическая --- 3 шт. Сковорода электрическая --- 1 шт. Жарочный шкаф --- 1 шт. Овощерезка --- 1 шт. Кипятильник --- 1 шт.</p>

		Мясорубка --- 1 шт. Холодильный шкаф --- 5 шт. Морозильный ларь --- 1 шт. Холодильная камера --- 1 шт. Весы разные --- 5 шт. Машина протирачно-резательная --- 1 шт. Стол разделочный --- 5 шт. Машина тестомесильная --- 1 шт. Водоподогреватель --- 1 шт. Дежа --- 1 шт.
Прачечная	82,1 м ²	Центрифуга --- 1 шт. Сушильная машина --- 1 шт. Стирально-отжимная машина --- 2 шт. Утюг --- 2 шт.
Медицинский кабинет	25,4 м ²	Компьютер --- 1 шт. Принтер --- 1 шт. Ингалятор --- 2 шт. Облучатель --- 5 шт. Спирометр --- 1 шт. Цветотест --- 1 шт. Аппарат массажный --- 1 шт. Весы медицинские --- 1 шт. Ионизатор --- 1 шт. Небулайзер --- 1 шт. Ростомер --- 1 шт. Термометры разные --- 33 шт.
Процедурный кабинет		Холодильник --- 2 шт. Шкаф медицинский --- 1 шт. Стол медицинский --- 1 шт. Кушетка медицинская --- 1 шт. Облучатель --- 1 шт.

10. Финансово-хозяйственная деятельность МАДОУ

Выполнение плана финансово – хозяйственной деятельности учреждения

Расходы за 2017 год составили 29902,4 тыс. рублей:

- доля бюджета города в общей сумме расходов составляет 34,3 %,
- доля расходов из областного бюджета – 43,5 %,
- доля расходов из внебюджетных источников (платные образовательные услуги, добровольные пожертвования, родительская плата за содержание ребенка) – 22,2%.

За счет средств бюджета города произведены расходы на сумму 10243,1 тыс. рублей.

За счет средств областного бюджета произведены расходы на обеспечение государственных гарантий реализации прав на получение общедоступного и бесплатного дошкольного образования в муниципальных дошкольных образовательных организациях – 12995,7 тыс. руб.

План финансово – хозяйственной деятельности в 2017 году выполнен на 99,5%.

Выполнение установленного задания по предоставлению государственных и муниципальных услуг

На 01.01.2018 года количество функционирующих групп – 14 (416 чел.), в том числе:
- дети ясельного возраста 2- (61 чел.)
- группы для детей садового возраста – 12 (347 чел.),
- группа кратковременного пребывания- (8чел.)

Муниципальное задание по предоставлению услуги по воспитанию, обучению, присмотру и оздоровлению детей, в том числе прием заявлений, постановку на учет и зачисление детей в образовательное учреждение, реализующее основную образовательную программу дошкольного образования за 2017 год выполнено на 104,1%.

За отчетный период при запланированном объеме муниципальной услуги 390 детей среднегодового количества составляет 406 детей. При этом с 01.10.2017 и до конца отчетного года списочная численность детей составила 416 человек.

Показатели, характеризующие качество оказания муниципальной услуги, выполнены следующим образом:

В 2017 году детский сад был обеспечен кадрами на 100,0%.

Доля педагогического персонала, имеющих первую и высшую квалификационную категории в общем количестве педагогических работников составляет 71,4 % при плане 65%(109,8 %).

Количество посещений одним воспитанником за 2017год составило 136 дней при плане 152 дней (89,5%). Это произошло ввиду закрытия и объединения групп в летние месяцы и затяжного адаптационного периода ясельных групп.

Выполнение плана по платным услугам

В 2017 году в учреждении оказывались платные образовательные услуги .

Поступило средств 173,20 тыс. руб., их них:

- по статье 211 на заработную плату – 59,1 тыс. руб.,
- по статье 213 на начисления на выплаты по оплате труда – 16,1 тыс. руб.,
- по статье 223 на коммунальные услуги – 91,3 тыс. руб.,
- по статье 340 на увеличение стоимости материальных запасов – 6,7 тыс. руб., из них:
- хозяйственные средства – 6,7 тыс. руб.

План по платным услугам (родительская плата и платные образовательные услуги) выполнен на 100%.

Информация об обстоятельствах, которые нарушили обычный режим функционирования учреждения или угрожали его финансовому положению

Таких обстоятельств не выявлено.

Поддержание и улучшение материально-технической базы учреждения, сохранение и обновление основных фондов.

Материально- техническая база укреплялась за счет **бюджетных средств** в общей сумме 502,8 тыс. руб., из них:

- на приобретение хозяйственных товаров и основных средств из бюджета города израсходовано 23,6 тыс. рублей, Целевое финансирование в сумме 96,7 тыс. руб. направлено на оснащение медицинского кабинета.

- из бюджета области – 382,5 тыс. рублей, в том числе приобретено основных средств по 310 статье на сумму 375,1 тыс. руб. (игрушки, детская мебель и малые формы), материальных запасов по 340 статье на сумму 7,4 тыс. руб. (игрушки).

Добровольные пожертвования граждан составили в 2017 году 121,3 тыс. руб.,
 - на увеличение стоимости основных средств по 310 статье -49,1 тыс. руб.,
 - на увеличение стоимости материальных запасов по 340 статье – 15,7 тыс. руб.
 - в денежной форме на расчетный счет на уставную деятельность сада – 56,5 тыс. рублей).

Наличие жалоб на качество предоставляемых услуг

В отчетном периоде поступила одна жалоба в адрес Управления образования на организацию воспитательно - образовательного процесса в части некорректного обращения воспитателя с воспитанником одной из групп. По данному факту проведена внутренняя проверка. Воспитателю указано на недопущение в дальнейшем подобного отношения к воспитаннику. Принятые меры: всем педагогическим работникам указано на усиление контроля за воспитательным процессом, необходимость неукоснительного соблюдения инструкций по охране жизни и здоровью детей, а также должностных инструкций.

Повышение квалификации работников, создание условий для профессионального роста

В период с 01.01.2017 по 31.12.2017 года прошли курсы повышения квалификации на базе ВИПКРО 15 педагогов (42,9%):

- воспитатели Дегтярева О.Г., Шмелева В.А., Абросимова С.А., Аллахвердова А.П., Владыкина И.Б., Воробьева Л.А., Цветкова Н.А., Карасева Г.А., Мягкова О.В., Антипова Н.А., Тараканова Н.В., Даричева И.А., Кириллова Л.Ю., Тюляева Л.В.,
- Инструктор по физической культуре Смирнова Ю.А.

Данные об изменении численности персонала, среднемесячной заработной платы работников учреждения, в том числе руководителя за отчетный период

Среднегодовая численность работников за 2017 составила 65,3 человек, за 2016 год – 65,0 человек.

Динамика роста заработной платы в учреждении характеризуется следующим образом:

	Предыдущий период	Отчетный период	Изменение (руб.)
Все работники	17698,59	18990,30	1019,80
Педагогический персонал	21059,4	23100,00	2040,60
Обслуживающий персонал	11978,2	11696,24	-281,96
Руководитель	50066,70	49583,33	-483,37
Заместители руководителя	32250,00	32194,44	-55,56

Таким образом, заработная плата персонала, в том числе педагогического по сравнению с аналогичным периодом выросла. В целях реализации указа Президента Российской Федерации от 7 мая 2012г. № 597 и от 1 июня 2012г. №761 в 2017 году средняя заработная плата педагогического персонала учреждения достигла 23100,00 руб., что составляет 100% от запланированного.

В соответствии с распоряжением Правительства Российской Федерации от 30.04.2014 №722-р в целях дальнейшего повышения эффективности и качества оказываемых услуг в сфере дошкольного образования в 2017 году достигнуты количественные характеристики выше рекомендованных, - 13,01 – численность воспитанников в расчете на одного педагогического работника.

Информация об объеме и составе кредиторской и дебиторской задолженности

Кредиторская задолженность

Составляет на 01.01.2018 г. 905 руб., (переплата родительской платы).

Дебиторская задолженность

Составляет на 01.01.2018 684320,43 руб., (начисленная родительская плата за декабрь 2017 г. по сроку уплаты в январе 2018г.).

Информация о проверках деятельности Учреждения с указанием тем проверок и результатов, а также принятых мерах по устранению выявленных нарушений.

В 2017 году в учреждении были проведены тематические проверки:

- Проверка территориального отдела по Владимирской области ЦМТУ Росстандарта. Нарушений не выявлено.
- Проверка надзорной деятельности и профилактической работы по г.Владимиру и Суздальскому району по пожарному надзору. Нарушений не выявлено.

**11. Показатели деятельности МАДОУ «ЦРР детский сад № 108» г. Владимира
по самообследованию на 31.12.2017 года**

N п/п	Показатели	Измерение	
		единицы	%
1.	Образовательная деятельность	единицы	%
1.1	Общая численность воспитанников, осваивающих образовательную программу дошкольного образования, в том числе:	416 человек	100%
1.1.1	В режиме полного дня (8 - 12 часов)	408 человек	98%
1.1.2	В режиме кратковременного пребывания (3 - 5 часов)	8 человек	2%
1.1.3	В семейной дошкольной группе	нет	
1.1.4	В форме семейного образования с психолого-педагогическим сопровождением на базе дошкольной образовательной организации	нет	
1.2	Общая численность воспитанников в возрасте до 3 лет	61 человек	15%
1.3	Общая численность воспитанников в возрасте от 3 до 8 лет	355 человек	85%
1.4	Численность/удельный вес численности воспитанников в общей численности воспитанников, получающих услуги присмотра и ухода:		
1.4.1	В режиме полного дня (8 - 12 часов)	408 человек	98%
1.4.2	В режиме продленного дня (12 - 14 часов)	нет	0%
1.4.3	В режиме круглосуточного пребывания	нет	0%
1.5	Численность/удельный вес численности воспитанников с ограниченными возможностями здоровья в общей численности воспитанников, получающих услуги:	нет	0%
1.5.1	По коррекции недостатков в физическом и (или) психическом развитии	нет	0%
1.5.2	По освоению образовательной программы дошкольного образования	нет	0%
1.5.3	По присмотру и уходу	нет	0%
1.6	Средний показатель пропущенных дней при посещении дошкольной образовательной организации по болезни на одного воспитанника	11,5	-
1.7	Общая численность педагогических работников, в том числе:	33 человека	
1.7.1	Численность/удельный вес численности педагогических работников, имеющих высшее образование	16 человек	49%

1.7.2	Численность/удельный вес численности педагогических работников, имеющих высшее образование педагогической направленности (профиля)	16 человек	49%
1.7.3	Численность/удельный вес численности педагогических работников, имеющих среднее профессиональное образование	17 человек	51%
1.7.4	Численность/удельный вес численности педагогических работников, имеющих среднее профессиональное образование педагогической направленности (профиля)	17 человек	51%
1.8	Численность/удельный вес численности педагогических работников, которым по результатам аттестации присвоена квалификационная категория, в общей численности педагогических работников, в том числе:	23 человека	72%
1.8.1	Высшая	2 человека	6%
1.8.2	Первая	21 человек	66%
1.9	Численность/удельный вес численности педагогических работников в общей численности педагогических работников, педагогический стаж работы которых составляет:		
1.9.1	До 5 лет	6 человек	18%
1.9.2	Свыше 20 лет	13 человек	39%
1.10	Численность/удельный вес численности педагогических работников в общей численности педагогических работников в возрасте до 30 лет	2 человека	6%
1.11	Численность/удельный вес численности педагогических работников в общей численности педагогических работников в возрасте от 55 лет	8 человек	24%
1.12	Численность/удельный вес численности педагогических и административно-хозяйственных работников, прошедших за последние 5 лет повышение квалификации/профессиональную переподготовку по профилю педагогической деятельности или иной осуществляемой в образовательной организации деятельности, в общей численности педагогических и административно-хозяйственных работников	34 человека	103%
1.13	Численность/удельный вес численности педагогических и административно-хозяйственных работников, прошедших повышение квалификации по применению в образовательном процессе федеральных государственных образовательных стандартов в общей численности педагогических и административно-хозяйственных работников	34 человека	103%
1.14	Соотношение "педагогический работник/воспитанник" в	0,08	

	дошкольной образовательной организации		
1.15	Наличие в образовательной организации следующих педагогических работников:		
1.15.1	Музыкального руководителя	да	
1.15.2	Инструктора по физической культуре	да	
1.15.3	Учителя-логопеда	да	
1.15.4	Логопеда	нет	
1.15.5	Учителя-дефектолога	нет	
1.15.6	Педагога-психолога	да	
2.	Инфраструктура		
2.1	Общая площадь помещений, в которых осуществляется образовательная деятельность, в расчете на одного воспитанника	1950 кв. м	4,6 кв.м
2.2	Площадь помещений для организации дополнительных видов деятельности воспитанников	134 кв. м	
2.3	Наличие физкультурного зала	да	
2.4	Наличие музыкального зала	да	
2.5	Наличие прогулочных площадок, обеспечивающих физическую активность и разнообразную игровую деятельность воспитанников на прогулке	да	

Заведующий МАДОУ «ЦРР детский сад №108»

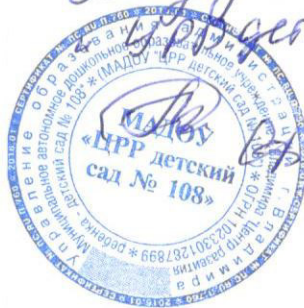
Мангушева С.Ф.

М.П.



Пронумеровано, шито,
скреплено нитками,
32 (тридцать два)
листа.

Заведующий МАДОУ
«ЦРР детский сад № 108»



Ижевск